

การติดตั้ง VPN ด้วย SoftEther VPN Client บน Windows

วิธีการเชื่อมต่อ VPN กับเครือข่ายมหาวิทยาลัยบูรพาโดยใช้ SoftEther VPN Client บน Windows เอกสารนี้จะใช้ Windows 10 ในการสาธิตการติดตั้ง สำหรับ Windows 7 Windows 8 จะคล้ายกัน แต่อาจแตกต่างกันบ้างเล็กน้อย

VPN Server ของมหาวิทยาลัยประกอบไปด้วย VPN Server ดังนี้

สำหรับนิสิต

student-vpn.buu.ac.th

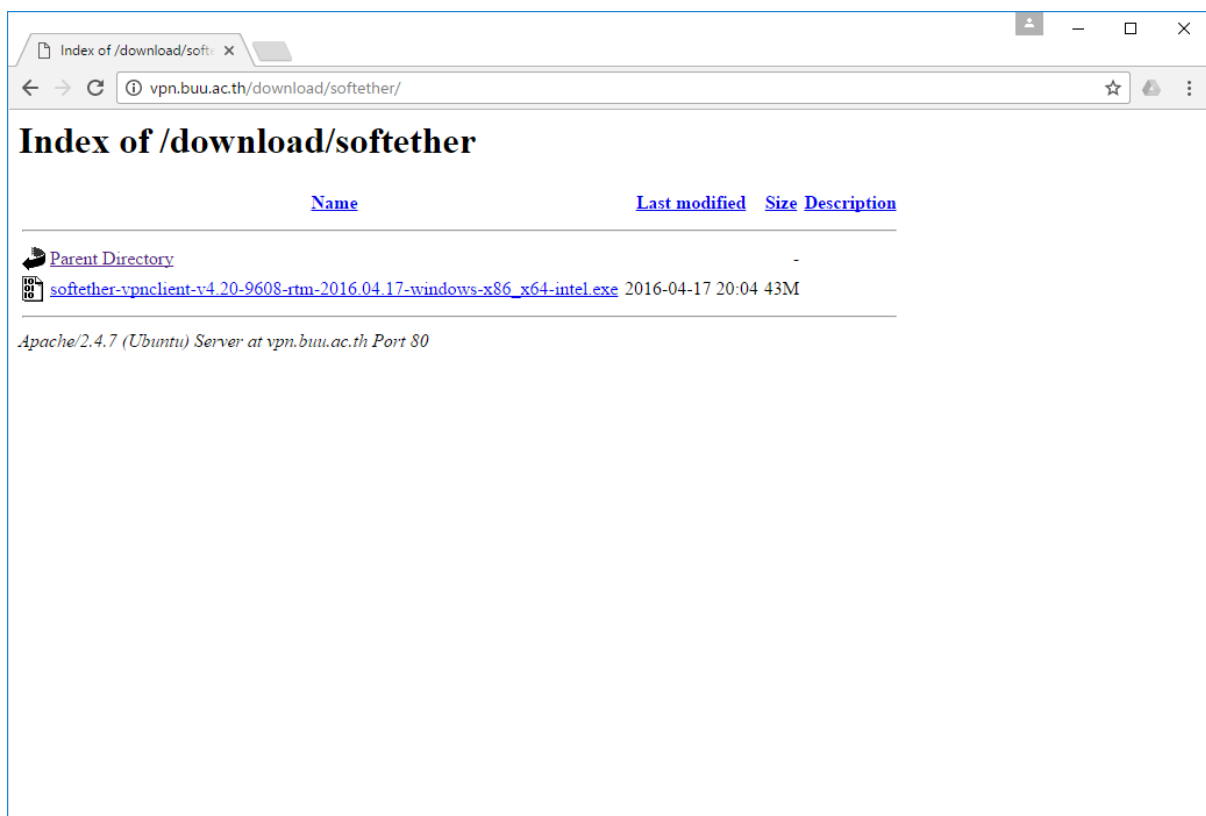
สำหรับอาจารย์หรือบุคลากรอื่น ๆ ใช้

staff-vpn.buu.ac.th

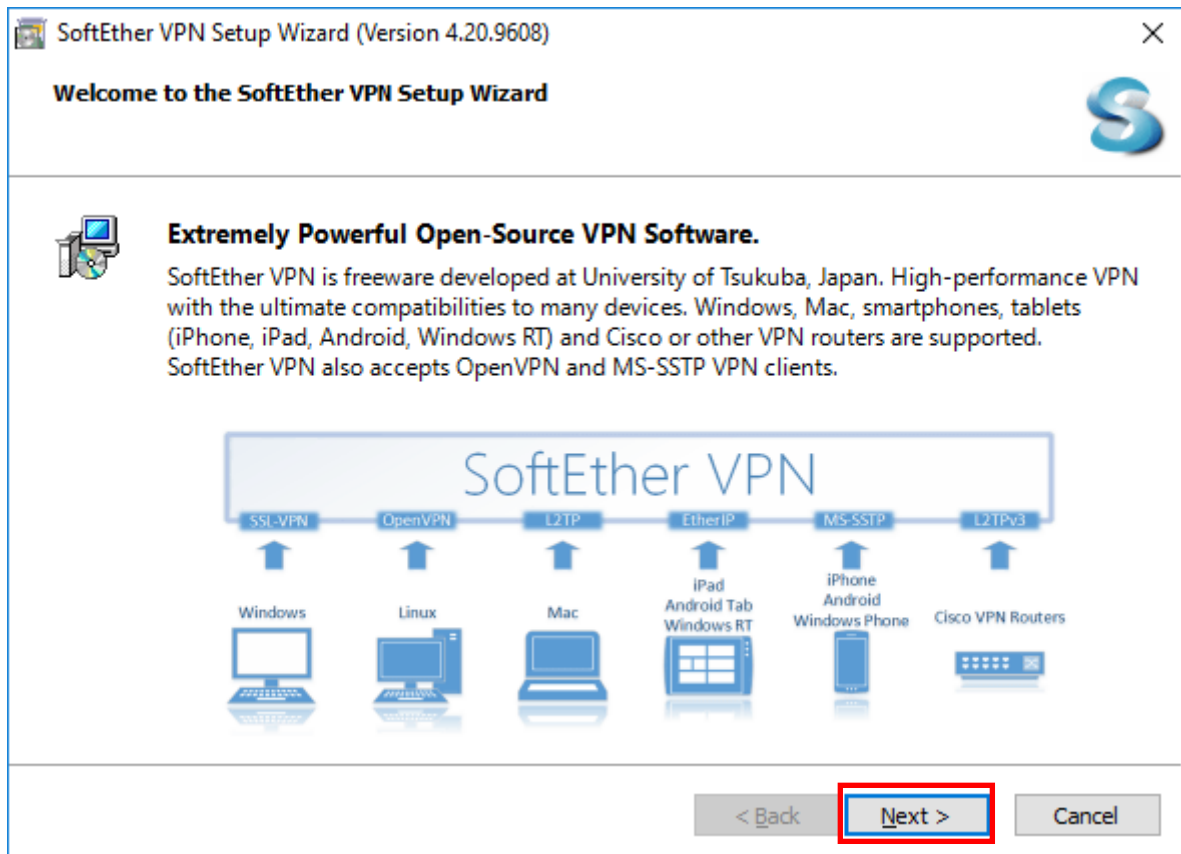
1. การกำหนดค่าเริ่มต้น (เพียงครั้งเดียวครั้งแรก)

1.1 ทำการ Download file จาก http://vpn.buu.ac.th/download/softether/softether-vpnclient-v4.20-9608-rtm-2016.04.17-windows-x86_x64-intel.exe

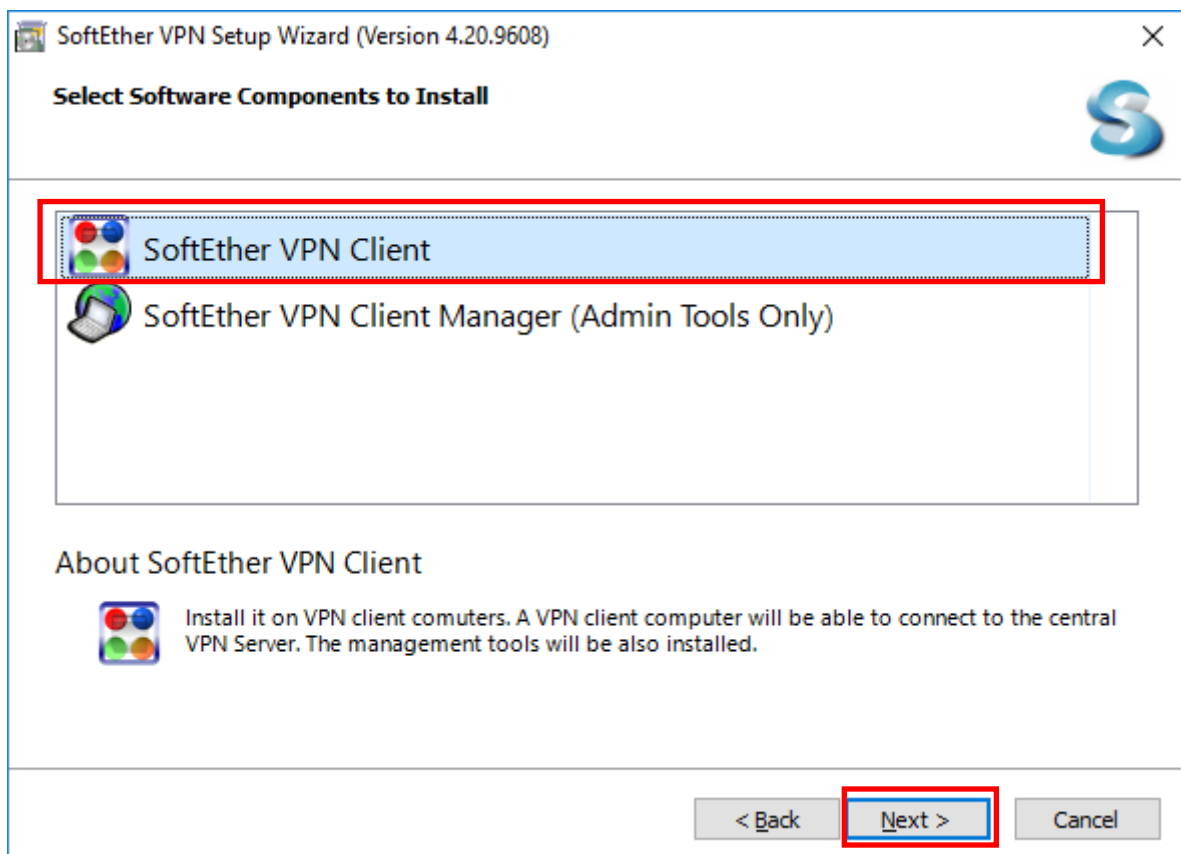
หรือไปที่เว็บไซต์ <http://vpn.buu.ac.th> เลือก softether-vpnclient-v###-###.exe



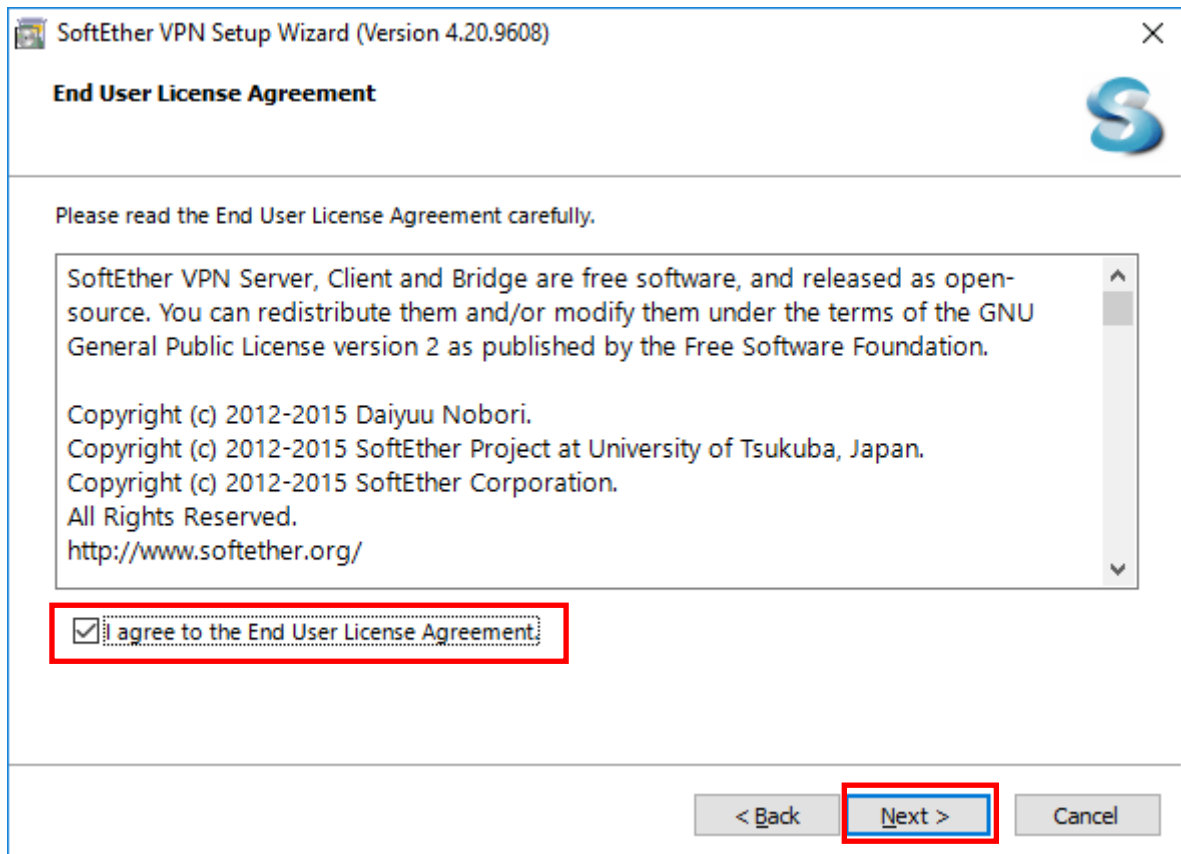
1.2 ดับเบิลคลิก file ที่ download มา เลือก "Next"



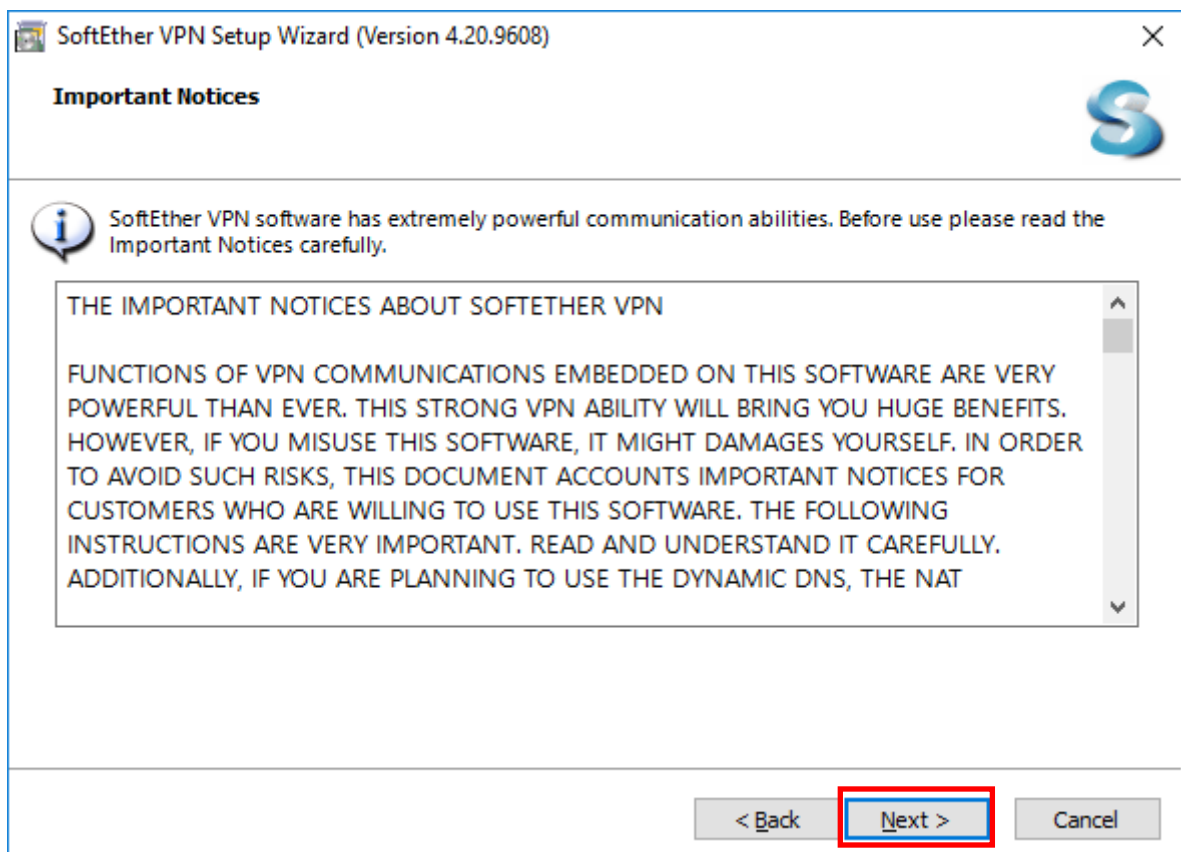
1.3 เลือก "SoftEther VPN Client" แล้วคลิก "Next"



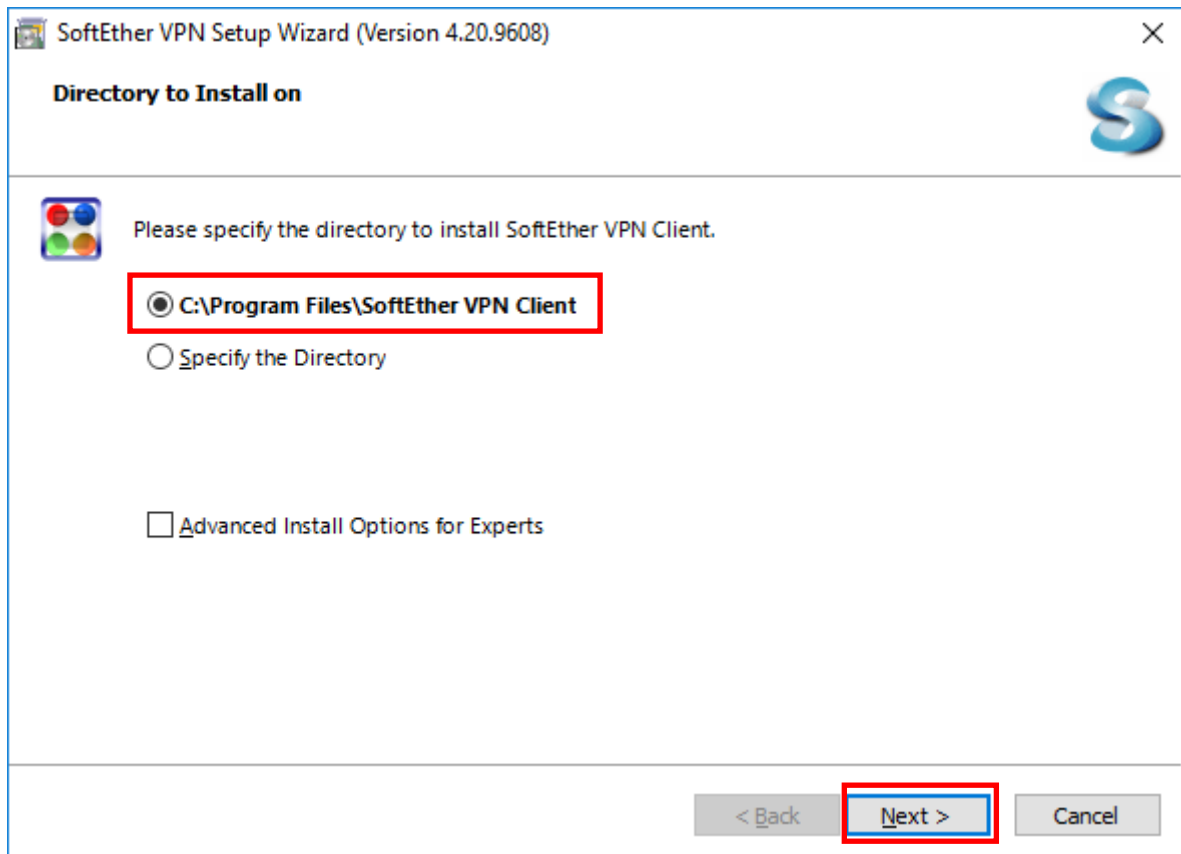
1.4 ทำการคลิกที่กล่องข้อความ "I agree to the end user License Agreement" แล้วคลิก "Next"



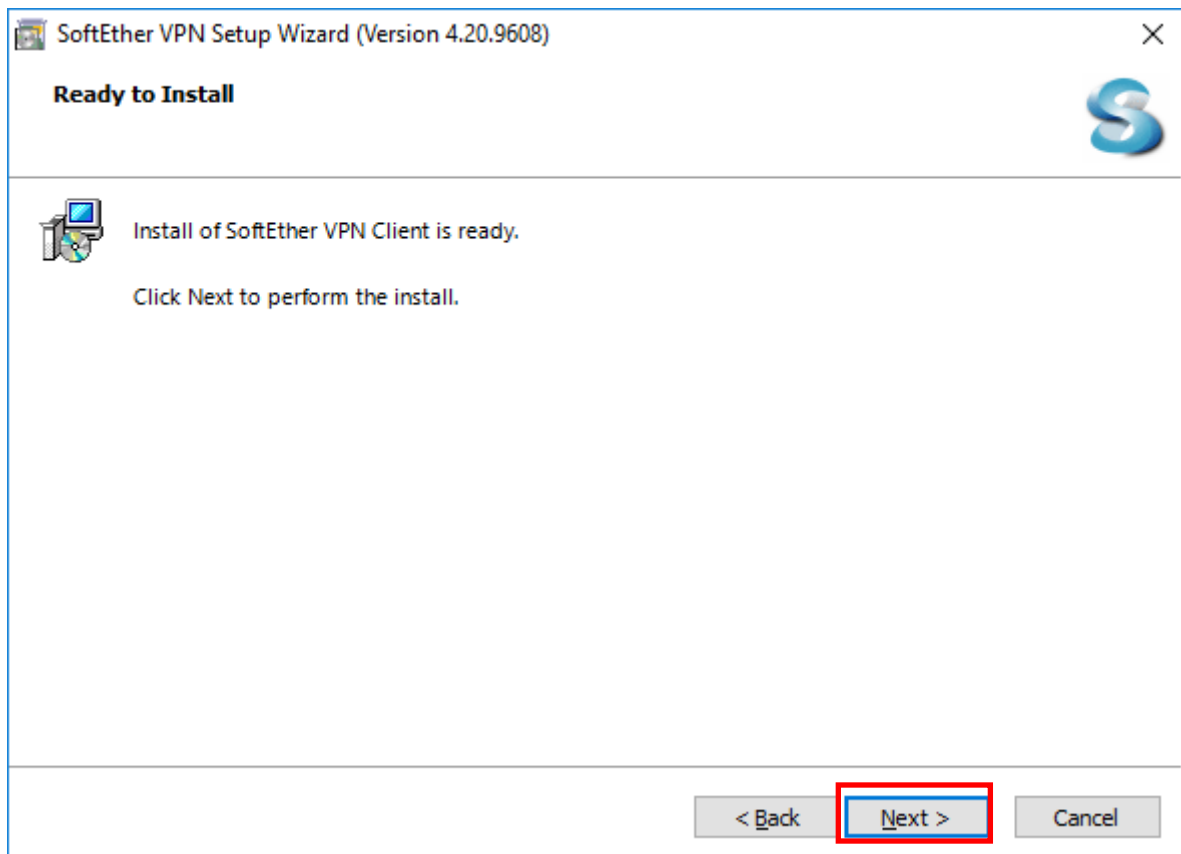
1.5 แล้วคลิก "Next" ต่อ



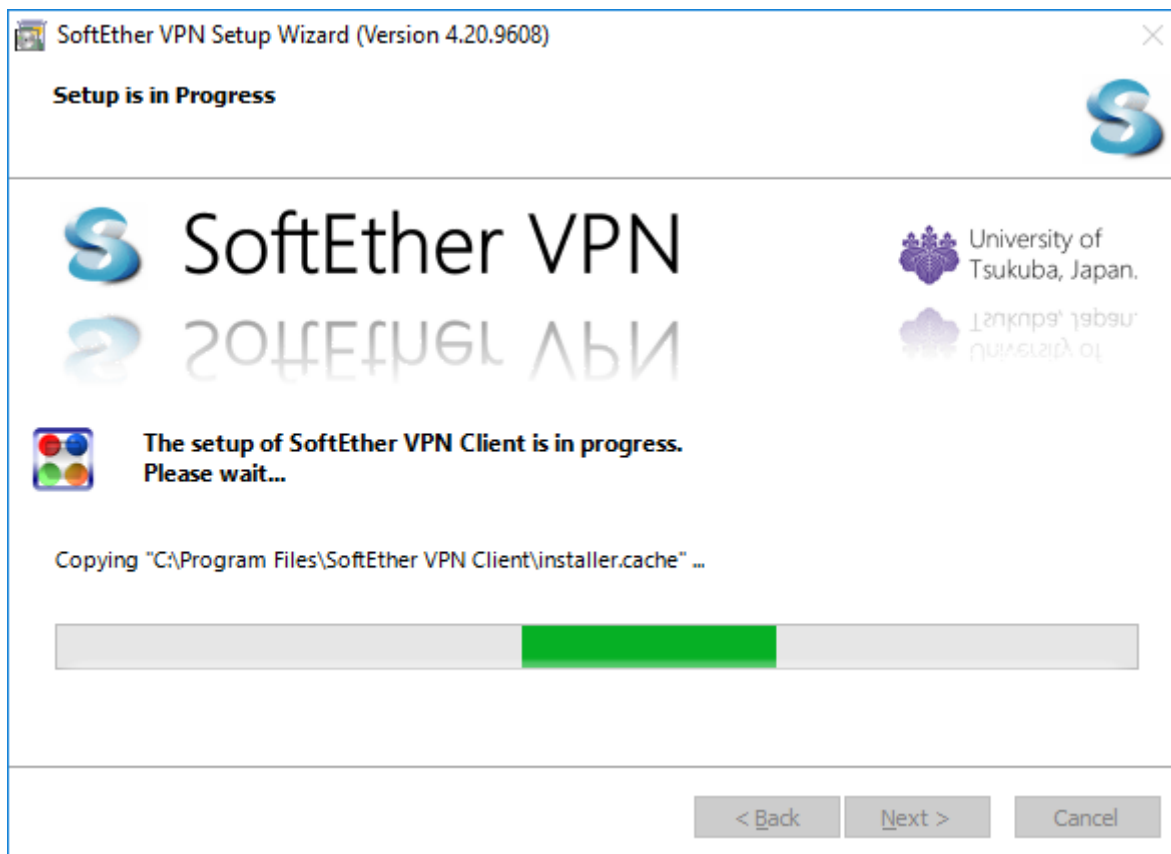
1.6 แล้วคลิก "Next" ต่อ



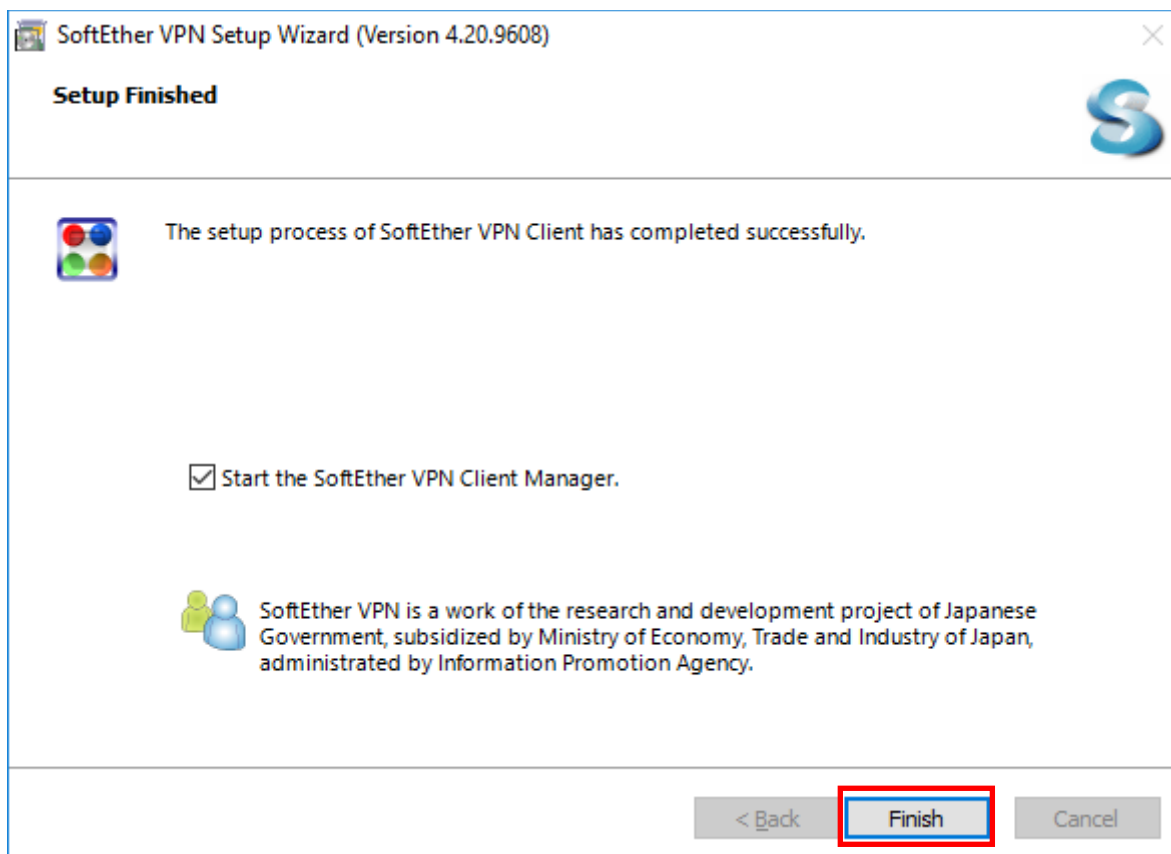
1.7 แล้วคลิก "Next" ต่อ



1.8 ขึ้นหน้าจอกำลังติดตั้ง

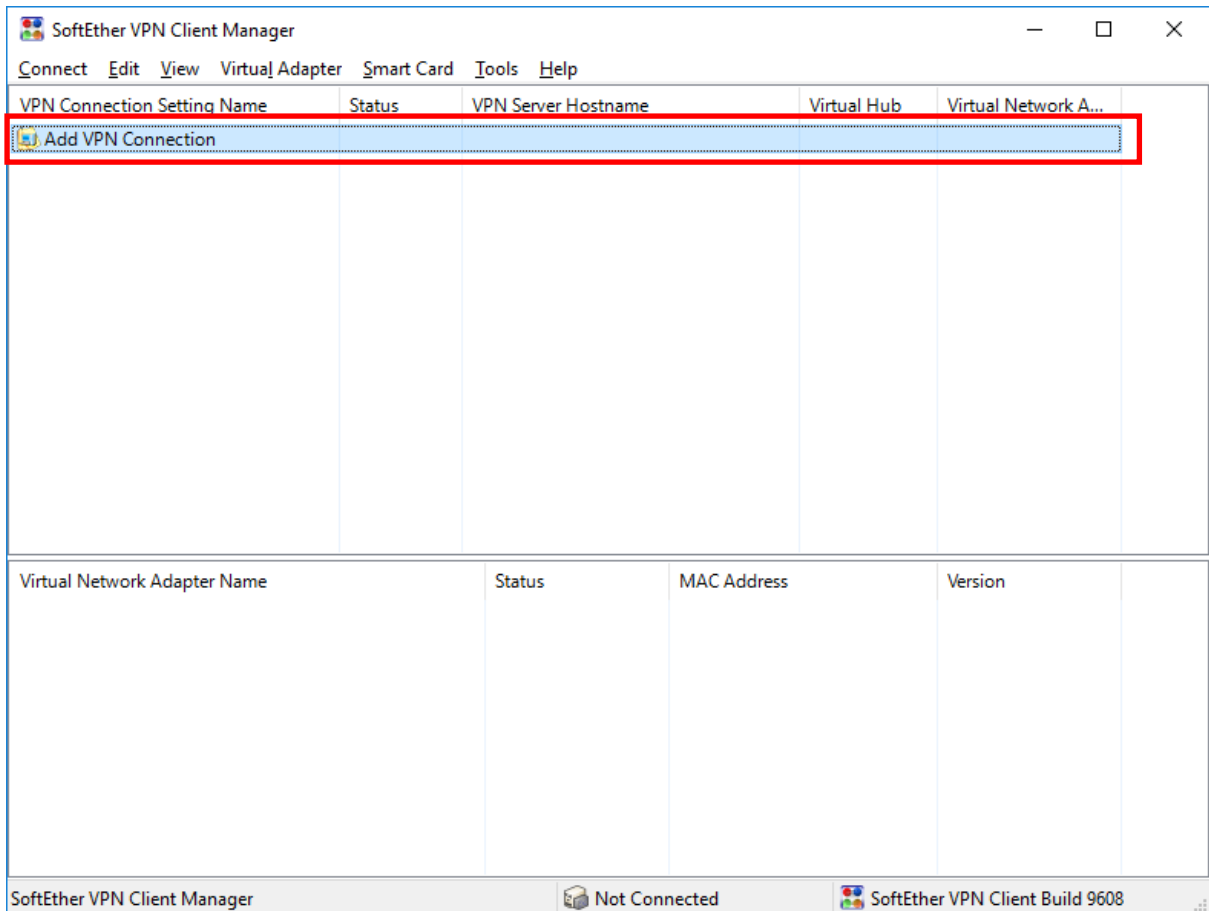


1.9 คลิก "Finish"

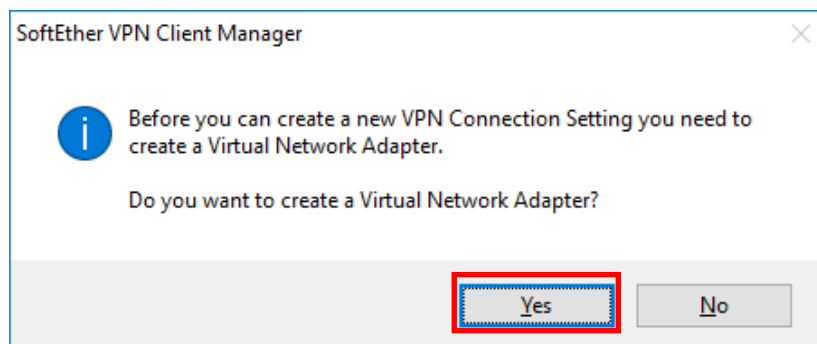


2. การเชื่อมต่อ VPN Server

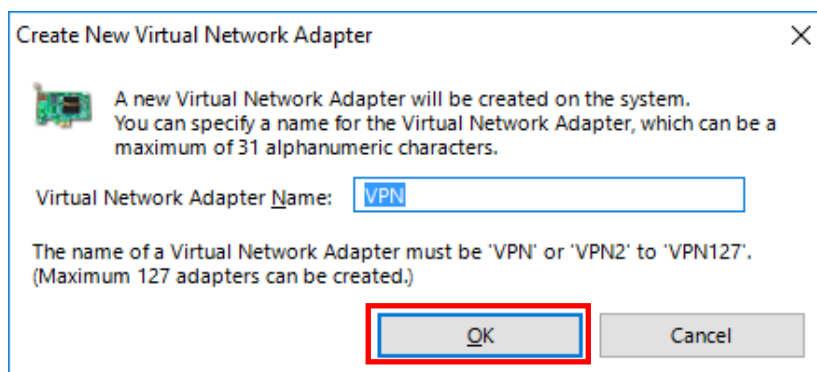
2.1 จะขึ้นหน้าจอ SoftEther VPN Client Manager คลิก Add VPN Connection



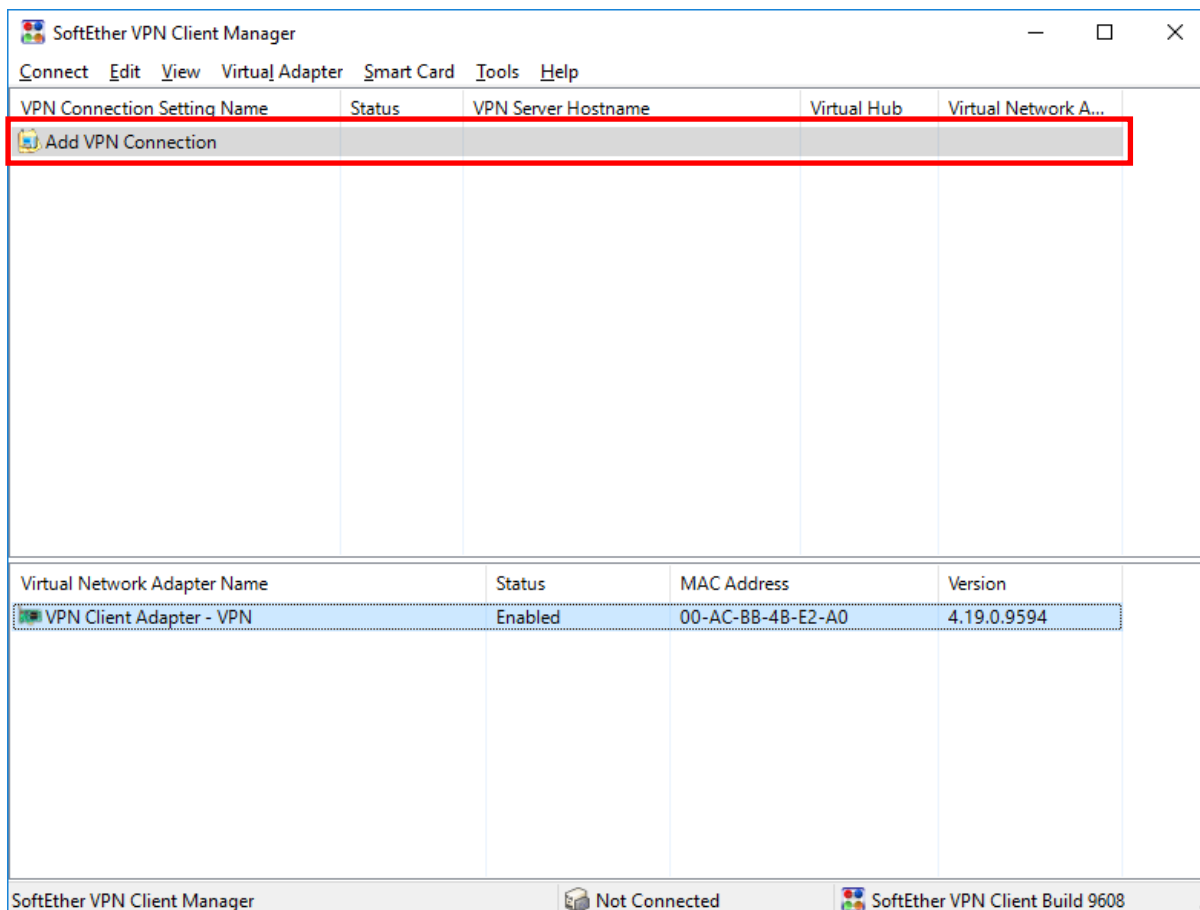
2.2 คลิก "Yes"



2.3 สำหรับ Virtual Network Adapter Name: ใส่ชื่อ "VPN" ซึ่งเป็นค่าตั้งต้นแล้วคลิก "OK"



2.4 จากนั้น Virtual Network Adapter – VPN จะปรากฏ จากนั้นคลิก Add VPN Connection อีกครั้ง



2.5 ในหน้าต่าง “New VPN Connection Setting Properties”

ตั้งค่าดังนี้

Setting Name: BUU-VPN หรือ ตั้งค่าตามต้องการ ในที่นี้ตั้งค่าเป็น

Host Name : student-vpn.buu.ac.th สำหรับนิสิต
 : staff-vpn.buu.ac.th สำหรับอาจารย์และบุคลากร

Port Number : 443

Virtual Hub Name : เลือก VPN

Auth Type : เลือก Radius or NT Domain Authentication.

Username : ใส่ username

Password : ใส่ password

คลิก “OK”

ภาพแสดงหน้าจอสำหรับนิสิต

New VPN Connection Setting Properties

Please configure the VPN Connection Setting for VPN Server.

Setting Name: BUU-VPN

Destination VPN Server:

Specify the host name or IP address, and the port number and the Virtual Hub on the destination VPN Server.

Host Name: student-vpn.buu.ac.th

Port Number: 443 Disable NAT-T

Virtual Hub Name: VPN

Proxy Server as Relay:

You can connect to a VPN Server via a proxy server.

Import Proxy Server Settings

Proxy Type: Direct TCP/IP Connection (No Proxy)
 Connect via HTTP Proxy Server
 Connect via SOCKS Proxy Server

Proxy Server Setting

Server Certificate Verification Option:

Always Verify Server Certificate

Manage Trusted CA Certificate List

Specify Individual Cert Show Individual Cert

Hide Status and Errors Screens Hide IP Address Screens

Virtual Network Adapter to Use:

VPN Client Adapter - VPN

User Authentication Setting:

Set the user authentication information that is required when connecting to the VPN Server.

Auth Type: RADIUS or NT Domain Authentication

User Name: 59912345

Password:

Advanced Setting of Communication:

Reconnects Automatically After Disconnected

Reconnect Count: times

Reconnect Interval: 15 seconds

Infinite Reconnects (Keep VPN Always Online)

Do not use TLS 1.0

Advanced Settings...

OK Cancel

ภาพแสดงหน้าจอสำหรับอาจารย์และบุคลากร

New VPN Connection Setting Properties

Please configure the VPN Connection Setting for VPN Server.

Setting Name: BUU-VPN

Destination VPN Server:

Specify the host name or IP address, and the port number and the Virtual Hub on the destination VPN Server.

Host Name: staff-vpn.buu.ac.th

Port Number: 443 Disable NAT-T

Virtual Hub Name: VPN

Proxy Server as Relay:

You can connect to a VPN Server via a proxy server.

Import Proxy Server Settings

Proxy Type: Direct TCP/IP Connection (No Proxy)
 Connect via HTTP Proxy Server
 Connect via SOCKS Proxy Server

Proxy Server Setting

Server Certificate Verification Option:

Always Verify Server Certificate

Manage Trusted CA Certificate List

Specify Individual Cert Show Individual Cert

Hide Status and Errors Screens Hide IP Address Screens

Virtual Network Adapter to Use:

VPN Client Adapter - VPN

User Authentication Setting:

Set the user authentication information that is required when connecting to the VPN Server.

Auth Type: RADIUS or NT Domain Authentication

User Name: jettanan

Password:

Advanced Setting of Communication:

Reconnects Automatically After Disconnected

Reconnect Count: times

Reconnect Interval: 15 seconds

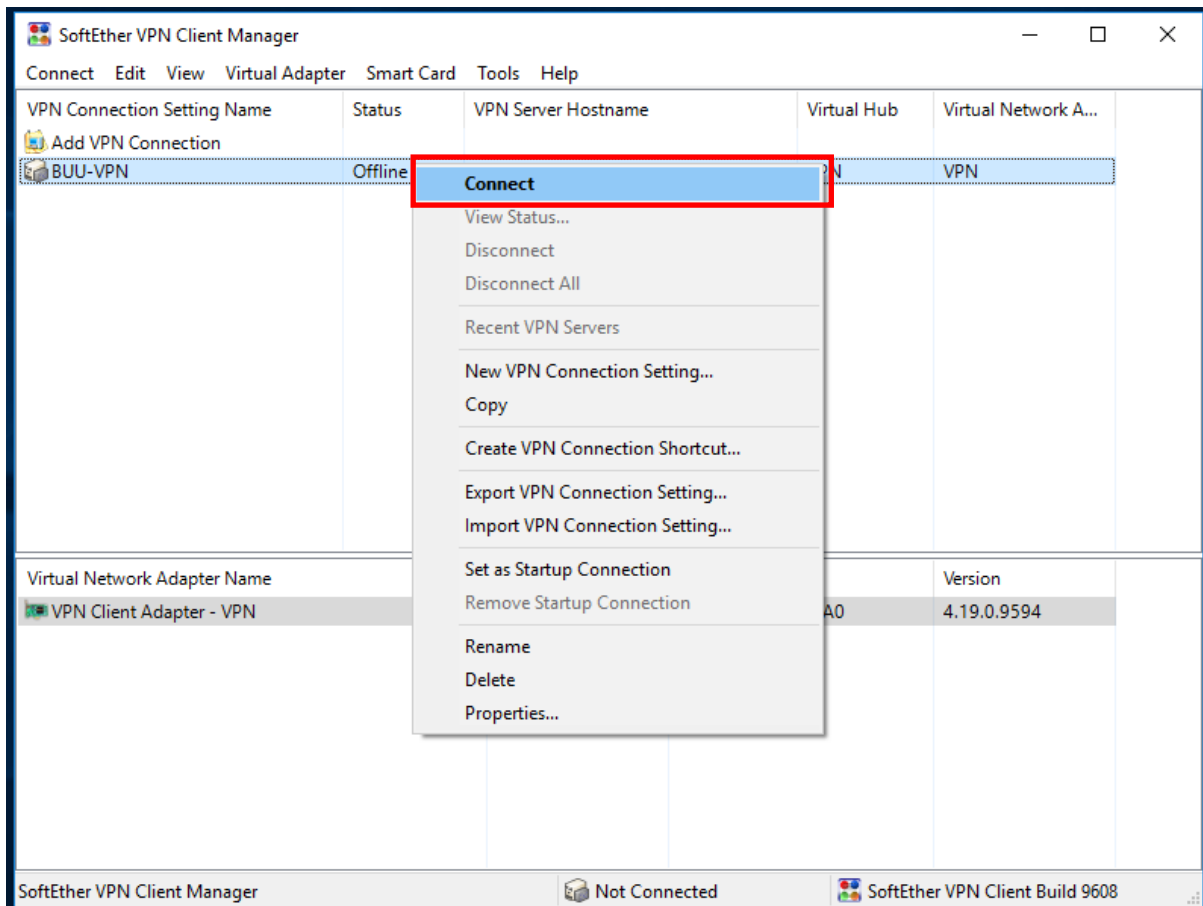
Infinite Reconnects (Keep VPN Always Online)

Do not use TLS 1.0

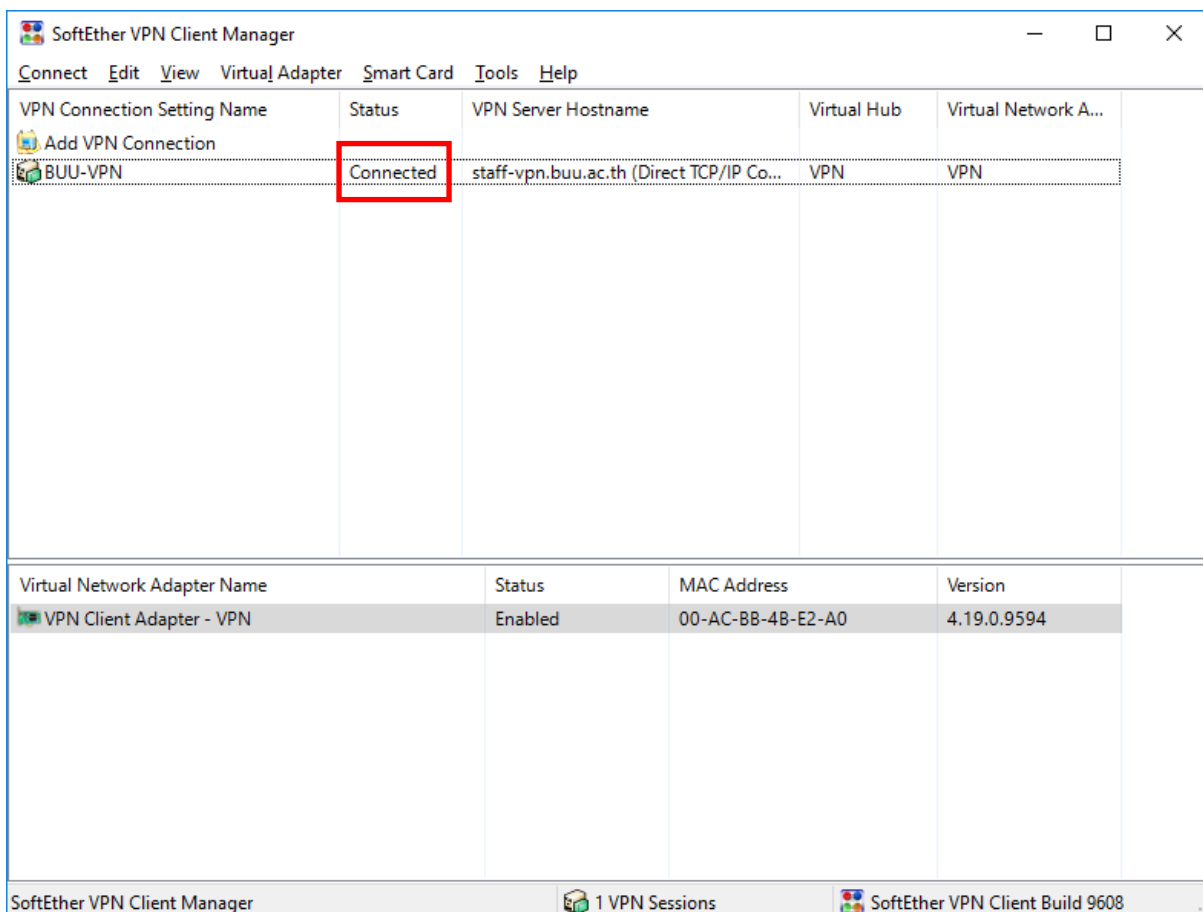
Advanced Settings...

OK Cancel

2.6 ทำการเชื่อมต่อ VPN โดยคลิกขวาเลือก Connect



2.7 เมื่อเชื่อมต่อได้จะแสดง Status ว่า Connected



3. เริ่มการใช้งาน VPN communication

3.1 ในขณะที่มีการเชื่อมต่อ VPN การสื่อสารทั้งหมดจะเชื่อมต่อผ่านทาง VPN Server ผู้ใช้สามารถเข้าถึงไปยัง Server ภายในของส่วนงานเป็นการเฉพาะได้ หรือทดสอบเรียกเว็บไซต์ภายในมหาวิทยาลัย

3.2 เมื่อใช้งานระบบผ่าน VPN เรียบร้อยแล้วให้ทำการ disconnect

